

# LA PIOCHE

LA REVUE DES RADIOTELEGRAPHISTES

Numéro: 04/ 2000

STATION OFFICIELLE: F8UFT



FO0HWU, voyage à TUBUAÏ



Page 3

PRÉSIDENT  
F5JDB

VICE-PRÉSIDENT  
F6DTU

RESPONSABLE RÉDACTION  
COMPOSITION SAISIE

F-14675

PRÉSIDENTS D'HONNEUR  
F9IQ  
F6CEL  
F6AXX

EXPÉDITION: F8UFT

U.F.T. Tél. / FAX  
02.38.93.87.32

PACKET  
F6KBO.FBRE.FRA.EU

COTISATION ANNUELLE  
120 FRF. (01/2000)

Conception & réalisation  
Média+grafic (F5EJC)  
BP:96 14128 MONDEVILLE  
Tél : 02 31 34 72 08  
E-MAIL: F5EJC@wanadoo.fr

Impression : PAC Hérouville

Activité TK/F8UFT



Page 4 & 5

Rubrique QRP, F5JDG



Page 14 & 15

Page 13

CW, c'est parti !



Union Française des Télégraphistes

BP 950

F-45209 AMILLY

MEMBRE DE L'EUCW  
ET DU REF-UNION

E-MAIL: f5jdb@infonie.fr



HTTP: //WWW.UFT.NET

## Edito

**A**vant d'entrer dans le troisième millénaire, souhaitons que nous puissions retrouver toute la sérénité nécessaire au fonctionnement de notre activité radioamateur. Je veux parler du rétablissement des sessions d'examen pour l'obtention du certificat d'opérateur.

A toutes et à tous nous vous souhaitons de joyeuses fêtes et que cette année nouvelle vous apporte joies, bonheur et santé et de nombreux QSO en CW.

Michel, F5JDB.

Les articles n'engagent que leurs auteurs. Les photos et documents originaux peuvent être retournés après utilisation sur simple demande. En adressant des documents à la Rédaction de "La Pioche", l'expéditeur accepte de ce fait que l'UFT en fasse tout usage (utilisations dans d'autres productions que le bulletin trimestriel - Radio-REF, Mégahertz, CQ Mag., ... -). La rédaction se réserve le droit de modifier ou écourter les articles qui lui sont soumis. Si ces modifications dépassent la simple remise en forme, une épreuve de correction est proposée à l'auteur avant publication.  
- La Rédaction -

**REDACTION :**  
F-14675 - UFT 895  
**PIERRE Cédric**

Conception & réalisation  
Média+grafic (F5EJC)  
BP 96  
14128 MONDEVILLE  
F5EJC@wanadoo.fr

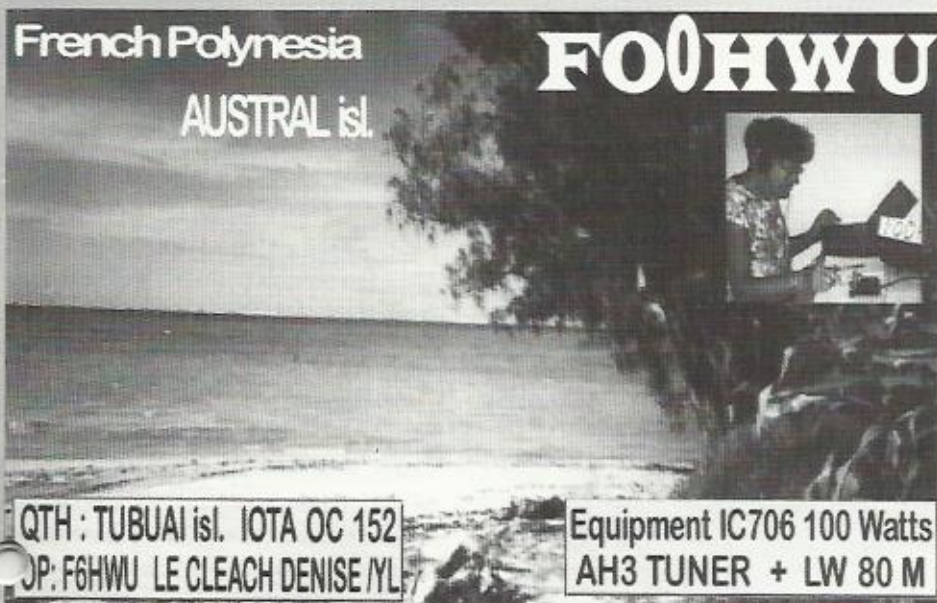
Impression PAC. Hérouville

SOMMAIRE	PAGE (S)
<b>Editorial</b>	<b>PAGE 2</b>
<b>FO0HWU - A Tubuai</b>	<b>3</b>
<b>Activité TK/F8UFT</b>	<b>4 &amp; 5</b>
<b>Les Pioches Suédoises</b>	<b>6 &amp; 7</b>
<b>Challenge d'été 2000</b>	<b>8 &amp; 9</b>
<b>RED HOT RADIO</b>	<b>10 &amp; 12</b>
<b>CW, c'est parti !</b>	<b>13</b>
<b>La Rubrique QRP</b>	<b>14 &amp; 15</b>
<b>Infos U.F.T</b>	<b>16</b>



# FOOHWU - VOYAGE A TUBUAÏ.

Archipel des Australes.



Quand l'idée m'est venue d'aller dans les îles Australes de la Polynésie, je me suis décidée rapidement, voulant être sur place au moment de l'équinoxe pour profiter de cette période d'équilibre de durée des jours et des nuits et avoir une fenêtre de propagation la meilleure possible vers l'Europe. C'est un peu au hasard que j'ai choisi cette île de Tubuaï. Mais comme en son temps l'équipage du Bunt, j'ai été totalement séduite par la beauté de ce grand jardin tropical entouré d'un lagon. En dehors des grands circuits touristiques, cette île a gardé sa personnalité et est aussi agréable que ses habitants sont aimables.

Les radio-amateurs ne sont pas toujours les bienvenus dans les hôtels, mais dans cette petite pension de famille polynésienne, j'ai été très amicalement accueillie, et j'ai reçu toute l'aide possible pour l'installation de mon LW d'antenne. Pensant que les OM américains et asiatiques avaient eu plus de facilité de propagation pour contacter les FO/A, j'ai orienté les 80M de mon LW de façon à privilégier le trafic vers l'Europe ce qui ne m'a pas empêché de contacter nombre

OM d'autres continents. Je craignais que ma modeste station ait du mal à se faire entendre, mais dès que je me suis manifestée sur l'air j'ai été rassurée de ce côté là, par la densité du

le up qui s'est aussitôt créé. Quelquefois, un peu débordée, j'ai été tentée de fermer le poste,

mais la gentillesse des OM de tous continents m'aidait à continuer et je les en remercie. La propagation était nulle une partie de la nuit et toute la journée sur toutes bandes comme si l'antenne avait été débranchée, mais en fin d'après midi les signaux des stations américaines et japonaises commençaient à percer et petit à petit à devenir très bons. En début de soirée l'Europe commençait à se faire entendre avec une tonalité souvent cotonneuse ce qui ne facilitait pas le trafic. C'est sur les fréquences intermédiaires de 40m à 17m que le trafic avec l'Europe a été possible et exceptionnellement le dernier jour de mon séjour j'ai pu contacter des européens sur 15m. La propagation se maintenait jusque vers 10 ou 11 heures locales le soir ce qui correspondait à 8 ou 9 heures TU, puis le silence revenait sur les bandes.

Vers la moitié de mon séjour, J'ai cru devoir cesser tout trafic car mon poste tombait en panne très souvent et c'était aussi désagréable pour les correspondants que pour moi. Je me suis rendu compte que la prise du câble d'alimentation était la responsable de cette panne, sans doute en chauffant à l'utilisation. J'ai pu remédier à ce problème avec des moyens pas très orthodoxes mais qui se sont avérés efficaces, car je n'ai plus eu d'ennuis de ce côté là. J'avais espéré pouvoir trafiquer en RTTY également, mais cela n'a pas été possible en raison d'un problème de mon P.C. J'ai fait près de 5.000 contacts, et maintenant que les cartes QSL sont sorties de chez l'imprimeur je vais pouvoir répondre à environ 1.000 QSL reçues en direct en attendant celles qui arriveront via le bureau.

Je garde de ce voyage un souvenir très ému. Dommage que ce soit si loin !

Toutes mes 73 + 88 d'YL.  
DENISE — F6HWU — FOOHWU

## RUBRIQUE

F5JBR, André propose l'élaboration d'une nouvelle revue dans ce bulletin :  
« Les UFTs chez eux ».

Prochainement un article présentera les UFTs de l'Ain, avec carte du département, photos de Oms ou Yls, des stations activités, ... Pour les autres départements, pays ou continents, André propose son aide pour la composition de l'article en respectant le contenu (texte / photo).

En attendant, vous pouvez lui envoyer les infos si vous n'êtes pas informatisé ou joindre André si vous êtes prêts à l'aider dans votre département ou éventuellement transmettre votre avis au sein du bureau.

## Diplôme des forts & châteaux

Depuis l'activation du château de Canac, F5BPG, F5SIZ et moi-même F5FAB, avons à notre actif 10 châteaux supplémentaires. D'autres châteaux ont été découverts, ce qui porte le nombre actuel à 247.

Voici la liste des derniers châteaux activés par le REF-12 :

- DFCF 12020 Château de BERTHOLENE
- DFCF 12021 Château de MONTROZIER
- DFCF 12022 Château de CREISSELS
- DFCF 12023 Château de VEZINS
- DFCF 12024 Château de la COUVERTOIRADE

Tous les Om's du département peuvent activer un château. En tant que responsable, DFCF pour le département de l'Aveyron, j'attribuerai un numéro valable pour le diplôme. Alors, n'hésitez pas à vous renseigner dans vos départements, pour activer ces châteaux et forts, dans votre mode préféré ...

73's à tous et bon trafic  
F5FAB



Comme je l'avais indiqué sur le site web de l'association, nous avons déjà «goûté» à la Corse en Avril 1998 avec d'autres copains de l'UFT. Nous avons donc décidé avec Guy F5MNV de renouveler l'expérience et de combiner une semaine de vacances avec une activité radio depuis l'île de beauté. Comme nous l'avaient bien aimablement "indiqué" nos épouses, nous étions prévenus qu'il était hors de question que nous restions collés à nos manipulateurs ! Vous le savez tous, ce que femme veut, homme peut et nous nous sommes donc exécutés... Je vais vous donner toutes les informations sur notre voyage, des fois que ça vous "gratte" et que vous décidiez d'y aller ! Départ pour la Corse le vendredi soir à bord d'un superbe bateau, le Napoléon. L'installation à bord dans une cabine avec hublot (Je devrais plutôt dire large fenêtre !) donnant sur l'arrière nous a permis de voir jusqu'au coucher de soleil les remous créés par la propulsion à hélice. Malheureusement, les départs ne s'effectuent plus depuis le port de Toulon et c'est depuis Marseille que nous avons quitté le continent. L'installation à bord est parfaite, l'accueil très correct. Seule ombre au tableau le tarif des traversées... Voici comment vous rendre à Propriano en commençant par l'avion : De Paris à Ajaccio (1h45 de vol) avec Air France ou de Nice à Ajaccio (45 mn de vol) avec Corse Méditerranée. Par bateau : De Nice, Marseille ou Toulon. Avec la SNCM Bateau rapide (NGV) 4 heures de traversée ou le

bateau de nuit, arrivée Ajaccio 7 heures du matin. Direction d'Ajaccio à Propriano en voiture (67 Km) :

En quittant Ajaccio, prendre la direction sud, vous rejoindrez automatiquement la N196 (restez toujours sur cette route) Suivre la direction BONIFACIO - PROPRIANO. En allant d'Ajaccio à Propriano, vous traverserez les villes et villages suivants:

- Barracone (11 Km)
- Cauro (0.2 Km)
- Grosseto-Prugna (13 Km)
- Petreto-Bicchisano (14 Km)
- Casalabriva (10 Km)
- Olmetto (0.5 Km)
- Propriano (12 Km)

Sur cette route, avec beaucoup de virages mais pas dangereuse et en bon état, il vous faudra environ 1h30 pour atteindre Propriano. Sur votre chemin, vous pourrez constater sur les panneaux de signalisation que les noms des agglomérations sont écrits en langue corse:

- AJACCIU pour Ajaccio
- BUNIFAZIU pour Bonifacio
- PRUPRIA pour Propriano
- SARTÈ pour Sartène

Arrivée pour nous le lendemain matin à Ajaccio avec petit déjeuner copieux sur la route et nous prenons la direction de notre lieu de vacances: Les Roches Noires ou SCODI NERI pour parler le langage local. Séquence émotion au cours de la traversée du village de mes ancêtres: Petreto Bicchisano Nous avons été reçus dans un camp de vacances du comité d'entreprise de la Société Générale qui se situe sur la commune d'Olmeto, face au golfe de Valinco, dans la baie de Propriano.

Pendant que nos chères épouses nous préparaient les lieux d'habitation, nous avons commencé à monter nos deux stations HF, nous avons emmené deux Icom, un IC 746 et un IC 756. Chacune des deux stations était «secourue» par un petit IC 706, au cas où...

### Les Antennes...

Côté antennes, la position du bungalow que nous occupions ne nous permettait pas de monter autre chose que des antennes verticales. Nous remercions donc les deux copains qui nous les ont prêtées (F5FKB, Denis pour une 14 AVQ Hy-Gain et Manu, F5ROL pour la Cushcraft R7) car ça nous a bien dépannés. Un regret: Pas de 80 mètres sur nos antennes et nous avons donc forcé la dose pour contacter les copains sur 40 et 30 mètres. Nous avons aussi opéré sur le 17 et 12 mètres à chaque fois que la propagation nous le permettait, donnant ainsi l'opportunité à pas mal de stations de faire un new one sur ces bandes WARC. J'avais pour ma part mis un PC en ligne aimablement prêté par Olivier F5PYF pour opérer et tenir le log. Guy, F5MNV quant à lui a préféré faire son trafic à l'ancienne, tout au manipulateur avec sa VHS #23 de G4ZPY ! Que ceux qui sont outrés de savoir que F6IIE manipule aussi avec un PC, je les rassure: La clef mini 3 in 1 de G4ZPY est en ligne en parallèle sur l'entrée de manipulation du transceiver, car pour dire bonjour aux copains et faire quelques commentaires ce n'est pas avec un clavier que l'on s'en sort le mieux ! Nous avons donc débuté nos premiers QSO's avec Guy sur la bande des 20 mètres pendant que je démarrais sur la bande des 20 mètres. Je savais pour avoir opéré à plusieurs reprises depuis la Corse que le préfixe TK était très intéressant et semblait pas mal «exotique» à certains, l'histoire est un perpétuel recommencement car cette fois aussi la magie du pile-up s'est insérée dans nos logs.

Il est vrai que nous avons à plusieurs reprises eu des «trous» au cours desquels notre trafic s'est considérablement ralenti mais au bout du compte, en moins d'une semaine de trafic nous avons atteint le seuil des 3500 QSO's pour une propagation de fin Septembre pas encore bien d'hiver !

Nous avons vite pris le rythme de nos vacances, un peu par là, un peu après la sacrosainte sieste, quelques QSO's avant ou après le repas du soir ou les agapes réalisées sur le compte des oursins locaux. Et dire que beaucoup d'entre nous n'ont même jamais goûté ce coquillage ?!



# TK/F8UFT



IOTA EU 014  
DIFM TK 001  
DDFM 2A  
DPF 09

W ONLY

La carte QSL de cette activité TK/F8UFT avec les Roches Noires au premier plan dans le golfe de Valinco, face à Propriano...

Nous en avons même fait une omelette dans laquelle il y avait pas moins de trois quart de litre de ce corail si exquis et si délicat... Mais chut !

## Bonifacio...

On ne pouvait pas aller en Corse sans saluer au cours de notre passage les copains locaux. Certains d'entre eux étaient occupés avec l'activité du Radio Club de Bastia TK5KT prévue depuis le phare de la Pietra en haute Corse et nous les avons aussi contactés mais par radio. Inutile de vous dire qu'il y avait de prévu dans cette fine équipe d'autres membres de notre association dont TK5EL, Lulu, Jean Pierre, F5TFP, F6BQV, Raymond et Mary, GOBQV qui avait fait le déplacement depuis l'Angleterre. Jean Pierre n'ayant pas pu au dernier moment pour raison familiale, j'en profite pour souhaiter un prompt rétablissement à son père. Prévenus de nos activités respectives, souvent on nous demandait si c'était Mary au manipulateur ou bien quand ce serait à elle d'opérer, créant un peu de ralentissement dans notre trafic mais ça nous donnait une occasion bien sympathique de souffler un peu dans le pile up pour donner les informations nécessaires. Pour le visu, ce fût fait le jeudi lors de notre déplacement à Bonifacio pour une journée de balade au cours de laquelle nous avons rendu visite à notre copain Tom, TK5MP. 73 ans et quelle pêche ! Entre le bricolage, la radio et surtout les petits sujets réalisés en Buis, notre ami Tom a de quoi s'occuper. Il nous a montré toute une escadrille d'avions qui viennent dans une petite boîte d'allumette, c'est dire si c'est petit mais attention: Il y a tous les détails. Il nous a aussi montré une réplique d'un J45 qui mesure 7 à 8 millimètres ! Il nous a annoncé son intention de faire une réplique de vibroplex à cette taille. En bref, il «pète» la santé notre ami Tom et il était heureux de nous voir, et nous donc.

## La Charte...

Si je vous raconte un peu toutes les péripéties et activités que nous avons eu en Corse, c'est pour vous ramener à l'une des idées que j'avais présenté au bureau de l'UFT il y a déjà quelques années. Il s'agissait d'une charte dans laquelle on pouvait activer l'indicatif de notre association, mais aussi dans laquelle on s'engageait à envoyer ne serait-ce qu'un petit compte rendu manuscrit en plus des logs qui eux restent obligatoires, si possible avec quelques photos. Je n'ai pas ou peu souvenance de ce type de papier reçu par le bureau et c'est bien dommage. Pourquoi ne pas faire partager votre enthousiasme en indiquant quels

sont les moyens que vous avez employés ?! C'est simple, en indiquant à ceux d'entre nous qui débutent dans ce passionnant hobby qu'est le radio amateurisme en général et la CW en particulier comment vous avez procédé pour mettre sur pied telle ou telle activité. Je ne prendrais qu'un seul exemple. Avant notre départ, j'avais indiqué à Guy, F5MNW mon intention d'emmener une FD4 (Antenne windom de 41,5 mètres de long) car la dernière fois c'est ce que j'avais utilisé comme antenne. Grand bien nous a pris d'avoir emporté des verticales car nous n'avons pas eu le même emplacement et si je n'avais pas eu cette GP, j'aurais alors été obligé de me contenter de mes fouets d'antenne mobile. Là aussi, il faut quand on a la possibilité les prévoir, on ne sait jamais. Ce ne sont que de petites remarques qui vous aideront à éviter de ruiner tous vos efforts malgré une organisation sans faille, on est toujours confronté à tel ou tel problème. Ceux qui n'y sont jamais allés ne le savent pas, alors il faut le leur expliquer pour éviter toute déconvenue. A la lecture de ce papier, peut-être que certains d'entre vous se diront que finalement ce n'est pas si mal que cela de mélanger vacances et activité radio. Bien sûr, l'impact radio n'a pas la même envergure que les dernières expéditions du style VK0, A52 et autres VP6. Tout de même, avec un score de 3500 QSO's quand on considère le nombre d'heures passées à opérer, on est sûr d'en avoir satisfait plus d'un car beaucoup, après s'être attaqués au DXCC, s'attaquent aux diplômes de îles, des départements etc... Sans aller jusqu'à activer le diplôme des poteaux télégraphiques (Ne pas confondre poteaux EDF et PTT Hi !) et autres diplômes plus ou moins farfelus, la promotion du radio amateurisme passe aussi par cette facette de notre activité: La chasse aux diplômes. Comme le fait remarquer si bien Gérard, F5ENF dans un article paru dans MHZ magazine ce mois-ci, la QSL a une importance capitale dans la représentativité radio-amateur. Et puis il y a toujours de nouveaux arrivants qui eux aussi veulent une carte QSL de Corse ou d'ailleurs. Cette fois ce sera une belle QSL avec une vue des roches noires d'Olimeto. C'est pour cela que je renouvelle mon appel: Faites fonctionner cette charte, envoyez nous des photos, des compte rendus de vos expéditions. Vous allez ainsi créer peut-être des envies de trafic et d'expéditions. Bien entendu, et selon la fameuse charte, tous les QSO's seront confirmés par carte QSL, au choix, via le bureau ou en direct pour les gens pressés.



Le QSL manager est Guy, F5MNW. Pour le retour, nous avons emprunté l'un de ces nouveaux bateaux appelés NGV3 (Navire à Grande Vitesse) depuis Ajaccio. La traversée ne dure que 4 heures et je dois dire qu'après avoir travaillé pendant une dizaine d'années sur des instruments de navigation et participé à de très nombreux essais de vitesse à la mer, j'ai été époustoufflé par la vitesse atteinte grâce à des turbines à gaz: Pas moins de 42 nœuds, soit presque 80 Km/heure...

## Conclusion...

Ma conclusion est touristique. La Corse, c'est une île au pluriel, aussi belle que féminine... Quelque part en Méditerranée, l'île des beautés, l'île des contraires, mais aussi l'île aux plages, une terre de loisir et le pays de la plaisance. Voici la Corse ! Une montagne de trésors cachés dans les petites criques imbriquées les unes dans les autres, comme un jeu de poupées Russes. Les pieds enfouis dans le soleil, aux arrangements de couleur sable fait de galets et de caps rocheux, des caps qui s'embrasent à l'horizon au soleil couchant... Des kilomètres de sable, fin ou grenu, côtoyant des bois de pins, d'eucalyptus, de tamaris géants à portée de pas de maquis aux mille senteurs. Des plages sauvages, oubliées dans une crique inaperçue, d'autres plages de dunes ouvertes sur le large ou des plages de cailloux aux couleurs multicolores, échouées au bord d'un étang au pied d'une falaise ou d'un fleuve égaré. Partout, des tours de garde qui semblent endormies gardiennes d'un passé à la fois si proche et si lointain... La Corse c'est aussi une tradition culinaire, des vins merveilleux... C'est tout cela la Corse, Terra Kallista ou île de beauté. Comme on dit en Corse:

PACE E SALUTE...

73/88 de Maurice F6IIE - UFT 061.

Les Suédoises !

Blondes, superbes, généreuses dans leurs formes... mais je m'égarer ! C'est un peu, avec notre comportement quelque peu macho d'OM, ce que l'on ressent à la vue de ces instruments. Je dis instruments car elles sont "montées" comme des instruments de mesure et leur concept qui commence à dater, n'a rien, mais alors rien à envier aux réalisations que l'on rencontre au hasard de rassemblements amateurs ou en naviguant à vue sur internet. Voici donc la "SWEDISH KEY" et sa petite sœur, la "MINIATURE SWEDISH KEY".

La clef est montée sur une embase de bois dur, peut-être en acajou ou mahogany et cette base abrite un poids sous la plaque de baptême du fabricant en laiton. Le logo du fabricant et le N° de série sont gravés sur une plaque qui se situe sur l'avant de la clef. L'embase mesure environ 100 x 50 x 38 mm et sa longueur totale, c'est à dire de l'arrière de la clef au bouton situé sur l'avant est de près de 191 mm et sa hauteur (jusqu'à la hauteur du bouton de réglage est de 70 mm pour un poids total de 800 grammes. Une belle pièce sur le bureau de la station ! Chaque clef est livré dans sa "caisse" d'emballage en bois.

Un vrai "trésor" à regarder mais aussi un délice lors de l'utilisation.

La clef est livrée dans une belle boîte en bois qui possède un bouton poussoir pour l'ouverture et une charnière classique en laiton sur l'arrière. Il s'agit de chêne, noyer ou merisier selon l'approvisionnement. Une très belle qualité de présentation avec plaque laiton gravée sur le dessus, cette clef mesure environ 130 mm de longueur par 83 mm de large et 38 mm de hauteur. On a une bonne idée de la taille en comparant avec la pièce de monnaie. Elle pèse environ 400 grammes.



Original Swedish Key

Présentée sur la photo ci-dessus, elle est proposée sous la référence SR-39001 chez Milestone Technologies Inc. au prix de 189.95 US \$, cette ORIGINAL SRS "Swedish Pump Key" a été très souvent imitée mais jamais inégalée. On pensait que sa production avait cessé il y a déjà quelques années mais on a trouvé que le fabricant Suédois, Mr Lennart Pettersson était encore très productif. Cette clé semble assez costaud et très bien conçue, adaptée pour le style de manipulation de type Européen. En tous cas, un régal à manipuler ! Si vous n'en avez jamais utilisé, vous percevrez cette sensation très agréable de souplesse presque "liquide" au toucher. A titre personnel, j'en ai utilisé une chez un ami Britannique lors de l'un de mes nombreux voyages en Angleterre, il y a déjà quelques années. J'ai toujours présent à l'esprit cette sensation difficile au travers des mots à faire percevoir au lecteur. La manipulation se fait littéralement sans aucun effort et il sera très difficile d'avoir le "bras de cristal", problème dû à une mauvaise circulation sanguine créé par une mauvaise position de l'ensemble avant-bras - poignet - main. La tension est obtenue grâce à un ressort en forme de barre de torsion et contrôlée, donc réglable, par un bouton de taille confortable situé sur la partie supérieure de la clef. Les contacts sont situés sur l'arrière de la clef avec un séquençement traditionnel ou inversé selon que l'on utilise aussi un récepteur, ouvrant alors le circuit du récepteur lorsque celui de l'émetteur est actionné.

Miniature Swedish Key



Cette clef est référencée sous le N° SR-39002, elle est proposée chez Milestone Technologies Inc. à 249.95 US \$. Ce sera difficile à dire s'il s'agit de classer cette clef comme une clé pour faire de la télégraphie Morse ou bien s'il s'agit d'un petit bijou ! En tous cas, cela ressemble à une version miniaturisée de la SRS présentée ci-contre dans sa version en laiton hautement poli. L'embase et le bouton de manœuvre sont réalisés en teak, bois précieux, peint en noir et lui donnant cet aspect high-tech. La longueur du bras de manipulation offre à cette clef aussi une sensation lors de la manipulation qui sera difficile à égaler. Une manipulation très agréable mais aussi très précise et assez inhabituelle sur une clef de cette dimension. Vous pouvez voir sur le détail de la photo la minutie apportée à la fabrication des pièces mécaniques en laiton. Malgré la qualité de reproduction des photos, on se rend quand même compte de la qualité du polissage en voyant la pièce de monnaie sur l'autre photo. Les réglages sont de très haute précision et la connexion est réalisée sur la partie arrière sur les deux borniers de contact.

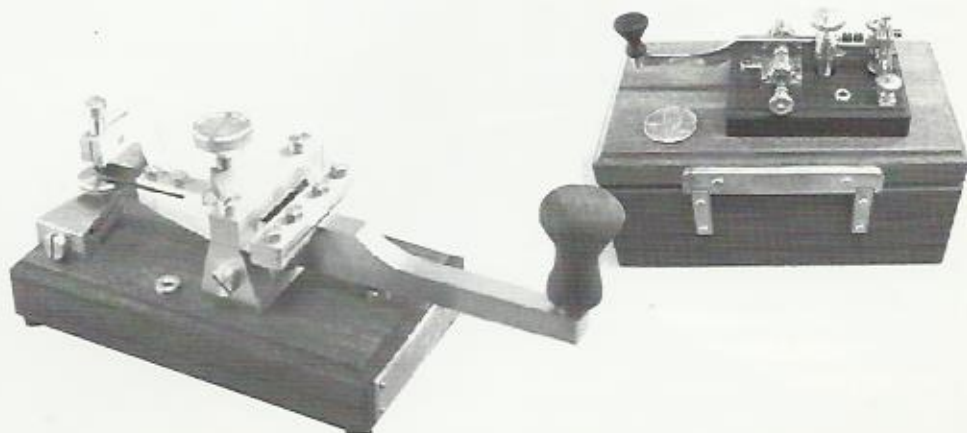
A nous les Petites... Suédoises !

Vive l'Europe ! A nous les petites Suédoises... mais il ne faut pas rêver, en attendant d'avoir les blondes pulpeuses en question, et pour faire plaisir à XYL, on va se contenter des pioches. Ce sera quand même compliqué car pour le moment, il faudra passer par les USA. A l'heure où j'écris cette page shopping, je n'ai pas trouvé de fournisseur en Europe de ce type de produit mais à coup sûr, il doit y en avoir. Au sujet des commandes et au risque de me répéter,



je ne prends AUCUNE commande et ne distribue aucun type de matériel que ce soit. Il est donc inutile de me téléphoner le soir vers 23H00 pour passer votre commande Hi !

Par ailleurs, que ce soit à titre personnel, ou pour l'UFT, nous ne pourrions être tenus responsables des malversations faites par des commerçants peu scrupuleux ou de problèmes occasionnés par les services postaux, privés, ou d'état.





## HALL OF FAME

Denis Bonomo, F6GKQ me faisait remarquer judicieusement qu'il a dû cesser la commercialisation des clefs de Anton, UT7CT car trois colis ont tout simplement disparu corps et bien entre l'Ukraine et la France. C'est bien dommage. Nous avons eu une fois à l'UFT un problème de ce genre, les lots de la tombola et du concours HF avaient été volés avec des milliers d'autres colis dans un hangar de stockage des postes.

Fort de son expérience dans ce domaine, Gordon, G4ZPY, recommande de faire assurer les colis. Grand bien nous en a pris puisque nous avons après enquête reçu un autre colis avec quelques jours de retard mais cette opération a été transparente pour notre association, des fois il vaut mieux ne pas faire une économie ridicule qui se transforme en catastrophe. Voici donc l'adresse aux USA de la société qui distribue ces produits Morse de qualité: Milestone Technologies, Inc. 2460 S. Moline Way Aurora, CO 80014-1833 USA. Vous pouvez les appeler par téléphone au (303) 752-3382 et il est possible de commander en ligne via internet, faites quand même attention, pour éviter toute fraude il faut respecter certaines règles qui sont d'ailleurs à votre disposition sur leur site internet de Milestone Technologies "Everything for the Morse enthusiast!" <http://www.mstechnologies.com/>

Je vous recommande de prendre contact avec eux pour ce qui est des frais de port et les conditions de paiement mais ils acceptent toutes (ou presque) les cartes bleues. Bon trafic et à bientôt en CW à la pioche !

73/88 de Maurice F6IIE, UFT61

### LES FAMEUX OPÉRATEURS DE L'UFT !

C'est grâce à notre ami Maurice, F5NQL dit "l'autre Momo" que j'ai pu mettre la main sur ces reproductions de QSL de l'époque. L'histoire proche de la radio d'amateur en générale et de la télégraphie Morse appliquée à cette passion qui nous anime nous laisse à tous quelques lacunes. Ces fameux opérateurs que nous pourrions nous aussi incorporer dans un "Hall of Fame" en version Française sont très connus de nous tous, et pourtant... Et pourtant, personne, surtout pas eux ne fait état de leurs années de "service" au profit de notre hobby. Je vous livre donc ici les reproductions de ces cartes QSL avec des retouches pour deux d'entre elles au niveau du nom de famille afin que vous ne puissiez trop facilement découvrir l'opérateur qui se cache derrière. Pour notre ami Lucien F8TM, c'est trop facile ! Lucien, UFT 001 est l'un des membres fondateurs de notre association. Vous pourrez reconnaître nos fameux opérateurs de l'UFT avec un peu de perspicacité car j'ai laissé volontairement des indications qui devraient vous amener directement vers leur indicatif actuel en France. Attention: Il y a deux solutions: L'un d'entre eux est membre du FOC depuis bien longtemps et il est originaire du Royaume Uni. Facile quand même non ?!

Pour les deux autres indicatifs "exotiques", ils sont Français d'origine et ont été en poste dans un des pays que nous appelons "colonies" à l'époque. Le bureau UFT vous propose de jouer avec cet article. Vous avez donc trois indicatifs à trouver et à communiquer au bureau UFT par courrier. La réponse devra comporter les trois indicatifs avec l'indicatif actuel correspondant ainsi que son numéro UFT. Les réponses via internet ne sont pas admises car tout le monde n'est pas équipé et bien sur, les détenteurs de ces indicatifs ainsi que le bureau UFT, y compris les deux Momo ne sont pas autorisés à jouer Hi ! Le premier participant qui fait parvenir au bureau UFT les bonnes réponses recevra un cadeau de l'UFT que le bureau aura le plaisir de vous expédier ou remettre lors d'une AG. Dans le cas où plusieurs bonnes réponses seraient reçues le même jour, le bureau UFT procédera à un tirage au sort. Les résultats seront publiés dans la pioche suivante.

### FAIRE CONNAISSANCE ?!

Je profite de cet article-jeu pour vous rappeler que j'avais lancé l'idée d'une série d'articles du style "Faites Connaissance Avec...". C'est pour le moins un échec car à l'heure actuelle nous n'avons reçu qu'une seule réponse, celle de Michel, F5LBD. Vous avez peur de quoi ?! Que l'on vous dise que vous faites du narcissisme ?! Que c'est de l'autosatisfaction ?! Non, non et non, il n'y a aucun but inavoué, il s'agit simplement de vous faire connaître auprès des nouveaux membres de notre association. Nous avons de plus en plus de nouveaux membres, jeunes ou anciens, et qui n'étaient pas là au début pour reprendre une expression bien connue. Ceux ci souhaitent peut-être savoir comment vous êtes installés, comment vous trafiquez, quels sont les hobbies parallèles à notre passion commune que vous pratiquez, etc... Je ne donnerais qu'un seul exemple en parlant de la branche concours de notre hobby. Lors de ma première coupe du REF, j'avais fait 160 QSO en étant particulièrement satisfait de moi même. A la lecture du résultat, j'avais un peu déchanté Hi! pensant pouvoir l'année d'après faire, allez, 200 QSO's... Pour améliorer mon trafic, j'ai glané quelques informations autour de moi sur les équipements et techniques opératoires utilisés. Le résultat est là mais il m'aura fallu attendre de nombreuses années, pourquoi ne feriez vous pas profiter les "jeunes" de notre association de votre science sur ce point particulier ? En attendant de vous lire, je vous souhaite de bonnes recherches pour ce jeu concours.

73/88 UFT,  
MAURICE, UFT61

FRENCH EQUATORIAL AFRICA  
F9NH: *my glad confirm ur qso with:*

REF F Q 8 A E  
WBC  
WBC

The 1/1 2/12 at 1710 gmt band 40,06 Mcs  
in 400 SW ur RST 3/4 49 comd: 3ad  
Remarks *Trx in the 400 ch good chan 20min. An 1/2 hr*  
Xm! 30 w/1/1 Rx 25 25 Ant 1/2 hr

QTH BOX 69 Cuagn 735 Op: KKKKKX  
FORT LAMY Tchad QSL GEORGES  
The of the equatorial Service

Ivan KKKKK Flac Aviation BAMAKO, Soudag  
RADIO F9NH QSO to 10 (Mar. Sig 151) TMG

FF 8 AG

Ur 44 Mc/s Fomo Cw RST 569 Modul  
Rx SX43+PR30 Tx FJL 307: 100W Ant  
Remarques: Tnx QSO. 73 & DX

PSC QSL direct ou via REF

Lucien AUBRY, 10- Rue. Joffre, LAMARCA, PARIS-14-  
RADIO F9NH QSO to 6049 à 1420 TMG

F 8 T M

Ur 7 Mc/s Fomo Cw RST 588 Modul tnc 17/8  
Rx 9 tubes Tx 60-207 Ant 600  
Remarques *Après 1/1 8/1 an!* Tnx QSO. 73 & DX

N.E. QSL direct ou via REF, 4 Rue de Paris de Lodi - PARIS 6

STAINES, Middlesex.  
"The Den," Church Island  
Tnx QSO Radio QST. In. ANT. 100

W A S  
G 3 B Q

P QSL E  
ANTH 100 W/4 BANC No. 2000 5000 50  
ON 88, 73 HUGH BANTING

## F5YJ QRV DE 2 À 160 MÈTRES.

J'ai eu cette année le plaisir d'activer l'indicatif de l'association pendant les trois premières semaines de juillet et la dernière semaine d'août. Bernard de F5LPY ayant activé F8UFT durant les quatre semaines restantes, c'est tous les jours, ou presque, que l'on pouvait entendre F8UFT sur nos bandes.

La plus grande partie de mon activité s'est déroulée depuis mon QRA de l'Yonne, à Poilly-sur-Serein, charmant village situé à 10 km de Chablis, petite ville bien connue pour son vignoble mondialement réputé.

J'avais décidé de faire fonctionner mon IC-746 sur les 11 bandes dont il dispose. Ainsi quatre antennes ont été mise en œuvre :

- une verticale demi-onde Cushcraft R7, installée depuis 5 ans ;
- une double Windom de construction maison installée depuis un an ;
- une Yagi 10 éléments (issue d'une ancienne 16 éléments) ;
- une Yagi 5 éléments, toute neuve, pour le 6m.

### L'ANTENNE «DOUBLE WINDOM»

Très intéressé, depuis sa parution dans «la Pioche» 4/97, par l'article de F6IIE concernant l'antenne Double Windom, je décide le 10 août 1999 de la construire dans mon QRA campagne de Poilly-sur-Serein en remplacement d'une FD4. Je recalcule tout d'abord les dimensions : une demi-onde sur 1830 kHz et une demi-onde sur 10108 kHz. Soit  $147/1,830 = 80,32$  m d'une part et  $147/10,108 = 14,54$  m d'autre part. Cela donne, en partageant dans le rapport 2/3-1/3, les dimensions de brins suivantes: 53,55 m et 26,77 m pour la première Windom, 9,69 m et 4,84 m pour la deuxième. Ces cotes sont supérieures à celles données par Maurice ; cependant je les conserve, quitte à recouper les brins par la suite, en supposant que les dimensions données par Maurice proviennent d'une étude de phonistes, hi !

### Installation :

Le transformateur (balun) de rapport d'impédances 1/6 et les isolateurs d'extrémités sont récupérés sur deux antennes FD4 dont je disposais. Le fil utilisé est du fil électrique rigide H07V-U de 1,5 mm<sup>2</sup> (compte-tenu des chutes, il en faut 100m). Je dessertis les brins des anciennes FD4 afin de conserver intacts les brins d'origine soigneusement mis de côté pour une utilisation future éventuelle.

Une fois le tout (balun, brins, isolateurs, drisses de polypropylène) assemblé au sol, je visse sur le balun les 15 m de câble coaxial utilisés par l'ancienne FD4. Les brins de 53,55 m est de 9,69 m sont reliés du même côté du balun, de façon analogue aux brins de l'ex. FD4, les deux autres brins sont connectés de l'autre côté. L'antenne est montée en double V-inversé à l'extrémité d'un mât télescopique de 12 m en acier galvanisé (voir photo). Les drisses sont tendues sur divers points d'ancrage providentiels (arbres, bâtiments, piquets au sol). Il faut simplement que les brins ne soient pas alignés. Le plus grand brin ne tenant pas dans mon terrain est replié à environ 42 m du balun.

### Mesure du T.O.S.

Ces mesures sont effectuées avec un SX-200 et une puissance de 50W (porteuse pure) :

- 1830 kHz : 1.5/1
- 3540 kHz : 1.3/1
- 7025 kHz : 4/1
- 10108 kHz : 1.5/1
- 14025 kHz : 1.7/1
- 18080 kHz : 2/1
- 21050 kHz : 1.6/1
- 24900 kHz : 2/1
- 28050 kHz : 2.2/1

Seule la bande des 40m montre un résultat médiocre, cependant je décide de ne rien modifier car cette antenne est un compromis et semble trouver un accord convenable sur les huit autres bandes décimétriques. Le mieux est de passer aux essais pratiques.

### Résultats :

La boîte d'accord automatique de mon transceiver réagit correctement sur toutes les bandes. J'ai la possibilité d'effectuer des comparaisons avec une R7 installée juste à côté, tout au moins sur les bandes de 10 à 40m. La plupart des stations locales et/ou DX gagnent 2 points avec la double Windom. Cela m'est confirmé à l'émission par DJ3PP lors d'un QSO sur 40m. J'ai participé au WAE CW 1999 où 95% des QSO ont été réalisés avec cette nouvelle antenne. Je peux dire que 99% des stations DX que j'ai appelé ce week-end là m'ont répondu au maximum au troisième appel.





### Conclusions :

On peut dire que de cette antenne qu'elle est la «bonne à tout faire» du décamétrique. Sa réalisation est simple. Son seul inconvénient est de tenir de la place. Il n'est pas question, et c'est dommage, que je puisse en installer une à Rosny-sous-Bois où le terrain est trop court et trop étroit (50 x 8 m).

### LES ANTENNES YAGIS POUR 6 ET 2M

Avant de partir dans l'Yonne, je fais l'acquisition d'une Yagi 5 éléments pour la bande 6m, qu'il m'est permis d'activer depuis ce département.

### Premier montage :

Dans un premier temps, j'installe cette seule antenne sur un mât télescopique pneumatique de 7 m terminé par un petit rotor Yaesu G-250. Le T.O.S. est tout à fait correct, mais pas la propagation ! Quelques jours plus tard, la bande se "réveille" et les stations situées entre 1000 et 2000 km passent 59, les quelques graphistes (il y en a quand même) arrivent 599.

Je dispose d'une ancienne 16 éléments pour la bande 2 m. Cette antenne installée chez un ami OM s'était « écrasée » au sol un jour de tempête et de plus ses enfants avaient quelque peu piétiné les brins. Il m'en a fait cadeau. Les éléments, une fois redressés, en font une antenne tout à fait fonctionnelle. Je l'installe un peu au-dessus de la beam 6 m. L'ensemble est « péniblement » monté à 7 m et je me rends compte que le mât télescopique souffre énormément et menace de plier sous ce fardeau.

### Deuxième montage :

Il faut alléger l'ensemble. La seule solution est de transformer la 16 éléments en 10 éléments en sacrifiant quelques directeurs. J'essaye donc les deux Yagis montées à environ 0,50 m l'une de l'autre, ce que montre la photo d'ensemble des antennes. Elles ne se perturbent pas. Depuis l'achat de la 5 éléments 6 m, j'avais en tête l'idée d'installer ces deux antennes sur le même boom.

### Troisième montage :

Je redescends donc l'ensemble. Les brins de l'antenne 144 MHz s'imbriquent bien dans la 50 MHz (voir photo). Si mon montage ne fonctionne pas, il restera seulement quelques trous dans le boom de l'antenne 5 éléments. Je prends la précaution de coller des morceaux d'adhésif de couleur afin de repérer la place des éléments 144 MHz et des éléments 50 MHz.

Après remontage les deux antennes n'ont pratiquement aucune influence mutuelle. Le T.O.S. est au maximum de 1.1/1, la directivité n'est pas affectée et surtout le mât et le rotor supportent mieux ce fardeau beaucoup plus léger.

Un résultat appréciable pour le challenge : CT/F8BQQ contacté sur 6 m (1415 km de IM59JG à JN17WS). Nous sommes habituellement dans le même locator (JN18FU), hi !



F5YJ - UFT 636

**D**ommage pour le logo qui est rouge comme le nom de la société l'indique... La couleur n'est pas le paramètre le plus important dans ce cas là. Avec une bonne propagation comme nous avons en ce moment et que nous risquons d'avoir pendant les mois à venir, il est grand temps de se mettre au trafic en QRP. Avec les offres de "Red Hot radio", on va peut-être enfin bricoler sans trop avoir de connaissances et surtout à bon prix pour une efficacité maximum !

### LA SOCIÉTÉ..

La société "Red Hot Radio" est une petite société qui distribue des kits pour le radioamateur. Cette société est gérée par un radioamateur et son épouse. Il s'agit de Dave Fifield, AD6A (Le concepteur du fameux transceiver QRP NorCal 20) et de son épouse, Caroline Fifield, KF6MOV. Caroline s'occupe de la commercialisation des kits au jour le jour, prépare les kits et prenant les commandes. C'est elle qui s'occupe de l'achat des composants, prépare les kits et s'occupe aussi de l'envoi aux clients. Dave quant à lui assure un support technique aux acheteurs pour tous les kits distribués par Red Hot Radio. Il continue le développement de plusieurs kits radio de très hautes performances pour le radioamateur. Cette petite société devrait rapidement prendre un essor très important dans les années à venir compte tenu des projets de Dave et Caroline tout en conservant un esprit bien spécifique : Fournir aux bidouilleurs radioamateurs des kits de très bonne qualité ! Ceci requiert de nombreuses heures de travail et de recherche, fournis pour vous assurer un concept qualitatif. Cette attitude commerciale s'accompagne aussi de prix alléchants en fonction des prestations de ces kits qui vous sont proposés...

### LE KIT RED HOT RADIO NORCAL 20...

Ce kit a été développé pour le proposer au bien connu club de trafic QRP et à ses membres : Le NorCal (Californie du Nord). De très nombreux kits sont en service à l'heure actuelle pour la satisfaction des membres de ce club.



Ci-dessus, le transceiver terminé dans sa boîte. Attention, la boîte n'est pas livrée avec le kit !

### LES SPÉCIFICATIONS DU KIT..

Ce kit a les spécifications suivantes : Dimensions de 127 x 127 x 50,8 mm.

- Poids de 515 grammes, en fonction de votre soudure !
- Mode : CW (Suis je bête !).
- Manipulation de type semi-break-in, tout électronique, keyer électronique modèle TICK-1 (Rev. 1.02) incorporé avec connexion sur fiche jack stéréo 3,5 mm.
- Contrôle de fréquence par VFO à diode varicap accordé avec double potentiomètre



Une vue de la face arrière donne l'idée exacte des dimensions grâce à la prise d'antenne de type bnc.

10 tours pour l'accord principal et RIT sur bouton central.

- Plage d'accord d'environ +/- 2 KHz (Réglable par l'utilisateur).
- Glissement en fréquence et stabilité d'environ +300 Hz pendant les 30 premières minutes, puis seulement de + 50 Hz par heure ensuite.
- Compteur de fréquence AFA, précis à 1 KHz en manuel ou automatique, avec sélection interne au souhait de l'utilisateur.
- Gamme de fréquence couverte d'environ 70 KHz correspondant au segment de la sous bande CW de la bande des 20 mètres (14 MHz).
- Connecteur d'antenne de type BNC 500ohms.
- Puissance de sortie de 0 à 5 Watts, jusqu'à une puissance nominale de 7 Watts par réglage interne.
- Transistor de sortie protégé contre un ROS excessif et peut fonctionner quand même avec un court circuit ou un circuit ouvert en sortie ! Les conditions optimales de fonctionnement sont données pour un ROS de 1,5:1 sur une charge de 50 Ohms nominale

■ Les harmoniques présentes en sortie se situent à - 70 dB ou mieux, tous les supérieurs à - 50 dB ou mieux.

■ Le récepteur est de type à simple conversion superhétérodyne, avec préampli à JFET, double mélangeur balancé.

■ La sensibilité annoncée est de -133 dBm nominale.

■ La fréquence intermédiaire (FI) est à 9 MHz.

■ Le récepteur possède un filtre principal à quartz à quatre pôles plus un filtre supplémentaire pour supprimer la bande latérale non désirée. La bande passante du filtre est de 300 Hz. Le contrôle automatique de gain est prélevé sur l'audio et fonctionne avec deux diodes PIN (méthode avec SA612) dans une gamme de 100 dB.

■ La sortie audio est de 1 Watt dans une charge de 8 W délivré par un circuit de type LM380N sur une fiche jack de 3,5 mm stéréo. L'alimentation avec négatif à la masse doit se situer entre 10 et 14 Volts continus sur fiche de 2,5 mm, le centre de la fiche jack étant positif.

■ La consommation en réception est de 160 milliAmpères en présence de bruit de fond et en émission sera en fonction des réglages de puissance en sortie que vous aurez effectués.

■ La partie émission a une efficacité de 60 % (étage de sortie classe C).



On voit sur cette photo au premier plan le potentiomètre multitours d'accord.

## SCHÉMAS DE PRINCIPE...

Les schémas de principe en version post-script et pdf pour acrobate reader sont disponibles sur le site web de Red Hot Radio. Ceux qui n'ont pas l'internet, je peux éventuellement leur adresser copie de ces schémas sous forme de disquette ou en édition papier contre ETSA. On ne peut pas les publier pour des raisons évidentes et commerciales !

Sont disponibles les schémas suivants :

- Page 1 - VFO
- Page 2 - Récepteur - partie RF
- Page 2 - Récepteur - partie Audio
- Page 4 - Emetteur
- Page 5 - Contrôle de fréquence et Keyer

Le manuel complet est aussi disponible sur le site mais uniquement en format PDF. Comme les pages concernant chaque partie du kit, il s'agit de pages déposées et vous n'êtes autorisé bien sûr qu'à en faire un usage "privatif". Toute publication dans des magazines commerciaux, revues, publications électroniques et autres médias est interdite sans autorisation expresse de la société "Red Hot Radio" et si j'ai eu l'autorisation de l'auteur de publier mes sources, il reste à charge pour moi de ne pas lui casser son "business" Hi ! Les schémas dont je parle ci-dessus sont les nouveaux et ce sont ceux qui sont joints lors de l'expédition du kit "Red Hot Radio NorCal 20 kit". Une meilleure description (plus technique) doit être publiée dans l'édition de printemps du club, le "NorCal QRP Club's QRPp Magazine", si vous n'êtes pas encore inscrit à ce club, vous devriez vous en inquiéter !

## LES PHOTOS...

Sur la photo, vous pouvez apercevoir le modèle de Dave avec son propre indicatif gravé, alors que le modèle proposé à la vente ne possède que l'inscription: "Red Hot NC20" gravée sur le dessus à gauche.

## LE MODÈLE RED HOT 40...

Le NorCal 20 avait de telles performances sur la bande des 20 mètres que Dave a eu l'idée de la transposer sur la bande des 40 mètres. Après quelques calculs, il a tout simplement essayé d'effectuer quelques changements sur le NorCal 20 de manière à le faire fonctionner sur la bande des 40 mètres ! En gardant la fréquence intermédiaire inchangée à 9 MHz, il fallait changer la fréquence du VFO de 5 à environ 2 MHz. Dave avait déjà passé de nombreuses heures à mettre au point le VFO sur le NorCal 20, il n'était donc pas très difficile pour lui de mettre au point une version fonctionnant aux alentours des 2 MHz requis.

Il a trouvé rapidement les bonnes valeurs de capacités ainsi que les changements à effectuer au niveau de tous les circuits accordés pour enfin faire une première apparition sur la bande des 40 mètres en janvier 1999. La photo vous montre le prototype qui est en photo sur le site web de Chuck Adams. Il a été baptisé donc le "NC2040".

## CONVERSION...

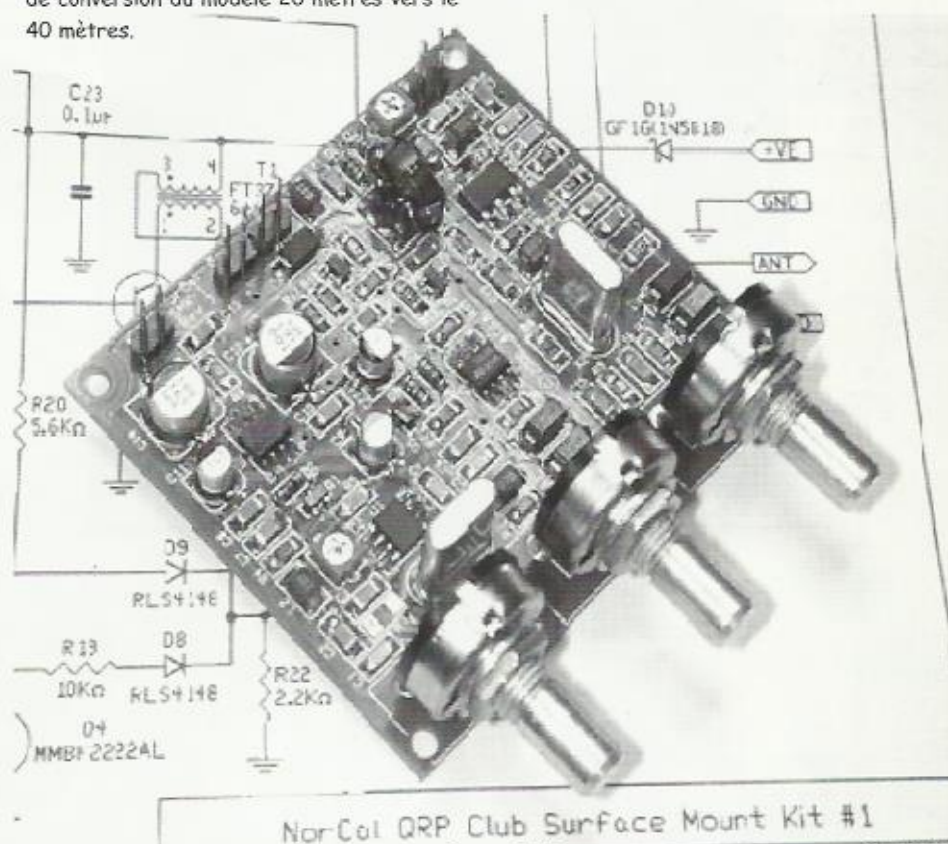
Si vous souhaitez absolument convertir votre "NorCal 20" pour fonctionner sur le 40 mètres, il faut prendre en considération le fait qu'il faut suivre les instructions au plus près, en particulier pour la partie VFO dont la capacité trimmer doit être accordé au delà de sa valeur. A mon avis, je trouve un peu dommage, alors pourquoi ne pas directement en construire un autre ? ? ? Dave a toutefois décidé de développer un kit qui permet de faire fonctionner le contrôle automatique de fréquence. Un kit est disponible aussi pour la version 20 mètres et proposé au prix de 6 US \$ plus le port. Le kit complet du Red Hot 40 sera bientôt disponible, vous en serez informé y compris sur le site web de Red Hot Radio. Ce kit s'affranchira de tous les problèmes de conversion du modèle 20 mètres vers le 40 mètres.

## LE KEYER EMBEDDED RESEARCH TICK 4...

Red Hot radio vous recommande le circuit de chez Embedded Research, modèle TICK 4 comme circuit pour upgrader le keyer pour ses modèles RH NC20 or RH40. Ce circuit comporte aussi des mémoires qui sont sauvegardées, même le QRP éteint.

## LE MODÈLE SMK-1...

Conçu aussi par Dave Fifield, AD6A, de chez Red Hot Radio. Le club NorCal QRP est fier d'annoncer sa sortie. Le SMK-1 (que l'on peut voir sur la photo) est un kit d'introduction au trafic en QRP et au bidouillage. Il utilise la technologie des composants à montage de surface dont 70 d'entre eux sont déjà montés sur la platine circuit imprimé. Le transceiver possède en tout et pour tout 80 composants, ça vous donne une idée du nombre de composants à souder Hi ! Parmi les composants additionnels, on trouve les deux quartz à 7,040 MHz, le deux capacités trimmer d'accord et les trois potentiomètres montés sur la partie avant. Sur le site web, on trouve un fichier de type acrobat reader (pdf) du schéma général de ce QRP.



Ci-dessus, la version SMK1 avec ses composants à montage de surface développé pour les membres du NorCal Club. Une réalisation magnifique à la portée de tous !

Il vous est proposé aux mêmes conditions qu'énumérées ci-dessus. Le kit comprend tous les composants pour le circuit imprimé, vous n'aurez qu'à lui trouver une boîte, les boutons de potentiomètres, les jack audio, d'alimentation et la fiche d'antenne. Avec cela, vous aurez un transceiver parfaitement utilisable dans toutes les conditions ! Le circuit imprimé est une réalisation professionnelle, double face, trous métallisés et écran. Les dimensions du CI sont réellement petites : 63 x 57 millimètres ! Le kit en question est proposé à 30 US \$ plus le port par chèque payable à l'ordre de : Jim Cates, 3241 Eastwood Rd., Sacramento, CA 95821, USA. Il vous est demandé de joindre une étiquette d'expédition remplie à vos coordonnées. Pour de plus amples informations sur ce kit (prix, disponibilité), vous pouvez prendre contact avec Doug Hendricks, KI6DS, par courrier électronique à : [ki6ds@dospalos.org](mailto:ki6ds@dospalos.org).

Ne faites des courriers électroniques à Dave Fifield ([smk1@redhotradio.com](mailto:smk1@redhotradio.com)) que si vous avez des questions techniques sur ce kit SMK-1.

## LES PHOTOS...

On voit sur la photo la version N°2 de ce kit. Le premier modèle (version N°1) était monté dans un boîtier embouti en aluminium. Attention : le boîtier n'est pas compris dans le kit et vous pouvez acheter ce type de boîtier pratiquement de partout. Dave nous donne comme exemple la société Fry's Electronics qui propose ce type de boîtier à un prix de 12 US \$. Cela vous donne une idée du prix auquel on peut trouver ce boîtier ici en France. Si vous voulez absolument ce modèle là, contactez le fabricant à l'adresse suivante : Context Engineering, 1040 Di Giulio Avenue, Suite 100, Santa Clara, CA 95050, USA (Email : [context@consite.com](mailto:context@consite.com) et site web sur <http://www.consite.com> mais ça va faire cher de la boîte Hi ! Pour information, ce boîtier mesure 66 x 41 x 114 mm.

## RED HOT RADIO DISTRIBUÉ AU JAPON !

Les kits de chez Red Hot Radio sont si populaires qu'ils sont d'ores et déjà distribués au Japon ! C'est dire si il y a de l'intérêt pour ce type de réalisation, surtout aux prix proposés.

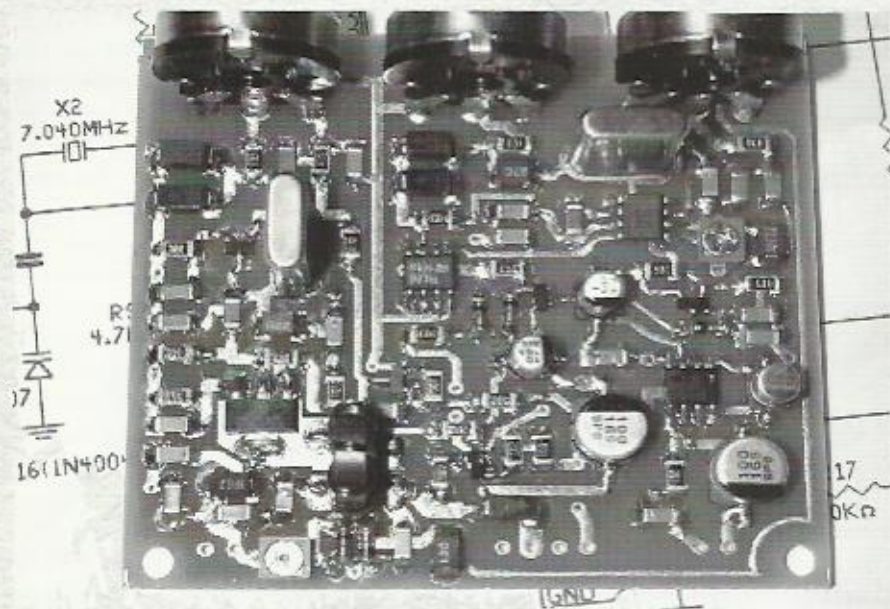
## LA CERISE SUR LE GÂTEAU !

La cerise sur le gâteau, c'est que sur le site web de cette petite société bien sympathique, on trouve la photo d'une merveille de mécanique : la clef de KG2ED (modèle iambic)... Ce n'est pas bon pour mes envies de voir ça en photo !

## CONCLUSION...

Je tiens à rappeler que je n'ai pas d'autres informations complémentaires au sujet de ces kits de chez Red Hot Radio mais aussi et surtout que je ne distribue pas les kits de Red Hot Radio, je ne regroupe pas les commandes non plus Hi ! Vous êtes priés de prendre contact avec la société qui les distribue, ils se feront un plaisir de vous renseigner comme ils m'ont autorisé à publier toutes ces informations pour vous. Alors ? Pas envie de bricoler ? Pas encore envie de faire du trafic en QRP ? Faites vous plaisir, le trafic en QRP vous le rendra au centuple.

Bon trafic.  
F6IIE, Maurice UFT 061.



Le SMK1 avec ses composants. Un montage de qualité dans si peu de place





Article paru dans  
« le bulletin des Oms du 47 » )

73's UFT

F5NEV- Roger - UFT 356

Les examens sont bloqués, tout le monde le sait. Je ne vais pas encore vous ennuyer avec ce sujet.

Après X poubelles remplies de feuilles de décodage, de stylos vides jonchant le sol, de soirées devant la télévision avec les écouteurs sur les oreilles, des « ti et des ta » pleins les tympans pendant les déplacements en voiture, l'inquiétude de votre entourage qui commence sérieusement à vous regarder de travers. Votre petite fille, en cours préparatoire, qui s'étonne que vous mettiez tant de temps pour apprendre à écrire, la recherche discrète de votre épouse sur les pages jaunes du « psy » le plus en vogue. ( Et encore, s'ils avaient su, le bouillonnement perpétuel des points et les traits dans la pauvre tête du « F4 »... devant les affiches publicitaires, le journal ou toute autre lecture). Bref, après une année d'efforts soutenus, vous commencez à vous apercevoir que vous déchiffrez quelques phrases. Votre copain vous donne son vieux manip poussiéreux. Vous restez brusquement sur votre faim et avez envie de vous servir de ce mode de communication car vous êtes avant tout un radioamateur. Votre TX HF reste encore relégué au rang de récepteur pour un certain temps. C'est alors que naturellement vous pensez au 2 M... La première fois sur le 144.0500, à l'écoute vous n'entendez rien, le désert....

Las d'attendre, le cœur battant vous lancez timidement un « CQ ». Le premier va se perdre je ne sais où, le deuxième en fera de même, suivi de bien d'autres... Vous prenez alors de l'assurance, vous vous croyez seul, car personne ne semble écouter et encore moins y répondre. Au moment où vous vous y attendez le moins, brusquement c'est la surprise suivie très vite d'une PANIQUE ! En réception, des points et des traits viennent de se faire entendre. La surprise, l'émotion et la vitesse font que vous n'avez rien compris. Où sont les 12 mots minutes ? Vous tendez alors l'oreille, vous ne déchiffrez qu'une partie de l'indicatif et après le « K » reconnaissable, le silence....

Vous comprenez alors qu'il faut se jeter à l'eau. (Même si vous ne savez pas nager, vous avez sauté, il faut donc rejoindre le bord). La pioche malmenée établira des contacts hésitants dont sera le témoin sans pitié le haut parleur. Avec de la bonne volonté votre correspondant traduira par : « Q..R.....Z..... ? » .

Quelque part à St Bazeille FSNEV Roger, vieux « briscard » de la CW comprend de suite et adopte une aimable vitesse avec les lettres bien séparées .... Du gâteau ! des gouttes de sueur viennent quand même s'écraser sur le papier au fur et à mesure du décodage. Grâce aux notes devant les yeux, le QSO sera des plus classiques : le report, le nom, le QTH et le locator sont décodés et envoyés. Le bras à la limite de la crampe, vous pensez « Ça y est : la CW, c'est parti ! » Mais encore que d'efforts à faire...

Si vous traînez votre MANIP, sur le 144,050 MHz vous y trouvez souvent :  
FOCVZ/47 - FIUBZ/12 - F4DBY/31 - FSNEV/33 - FSIRQ/85 - F6DJB/32 et votre serviteur F4AYU/47.  
Un peu moins souvent : FOCSL/86 - FI RFS/85- FSAPZ/15 - FSSBP/34 - F6ANZ - F6EAP - F6HTE/82 - F6GQH/24 - FBAOF/31 - FBCHQ/47

Venez nous rejoindre, vous y retrouverez des « sous doués », « des fortiches », et des « pros ».  
Mais dans tous les cas on rigole et c'est sympa....



# INFOS UFT

Un article paru dans le numéro d'Octobre 2000 de « Ship Monthly » indique que des exercices de la Marine Irlandaise ont été réalisés en morse au moyen de feux de signalement (les lecteurs marins me pardonneront, il doit y avoir un terme plus judicieux...). Cette vieille technique reste toujours utile pour permettre d'éviter l'usage de communications radio pouvant renseigner l'«ennemi» sur la position du navire. Cela reste aussi nécessaire dans les situations d'urgence quand l'équipement de télécommunication est endommagé. Et voilà pourquoi les marins irlandais connaissent encore le code Morse. C'est comme dans la chanson de Ferrat : « ce soir, j'aime la marine... »

certain d'entre vous ont peut-être contacté DQ0KBM, en CW bien sûr, récemment. Cette station spéciale allemande commémorait le centenaire de la première station télégraphique sans fil au Monde à acheminer un trafic régulier, à partir du 15 mai 1900. Son indicatif était KBM et qui était située dans un phare sur l'île de Borkum. Jusqu'en 1904, ce sont plus de 5000 télégrammes qui ont été envoyés.

Une information qui pourra sûrement intéresser les copains du Clipperton DX Club : Ed, K6ZO a réalisé un QSO en CW avec F18ZZ, en Indochine Française le 17 Août 1947. Malheureusement, Ed n'a jamais pu confirmer ce contact, et est allé jusqu'à écrire au Général De Gaulle pour lui dire combien il regrettait de ne pas avoir reçu sa QSL. Le Général lui a répondu qu'il n'était, hélas, pas en mesure de l'aider... Si l'ancien opérateur de F18ZZ lit ces lignes...

A noter un article amusant dans un récent numéro du journal médical « La Revue du Praticien » intitulé « Le médecin des ondes » ? par T Lefebvre. Il traite de l'engouement du corps médical de l'après-guerre pour les ondes courtes, et comment un certain Dr Lakhovsky a présenté, devant une Société de Biologie médusée, son « radio-oscillateur à ondes courtes » qui aurait guéri des pélagioniums infectés. Cet article décrit le développement de la télégraphie, notamment maritime à partir de la deuxième conférence internationale de Londres en 1929. A partir d'alors, tous les navires transportant des passagers et tous ceux de plus de 1600 tonnes devaient posséder une installation radiotélégraphique. L'équipement radio du paquebot Normandie était estimé, en 1935, peser environ 35 tonnes et nécessitait une alimentation de 25 kW. Le seul (petit) reproche que l'on puisse faire à cet article est que les radioamateurs ne sont pas cités...

Un petit point sur le Scandinavian CW Activity Group (SCAG). Cette association a été fondée en 1974 pour regrouper les OMs scandinaves ou autres passionnés par la télégraphie. Le SCAG est membre fondateur de l'EUCW (European CW Association). Plusieurs diplômes sont disponibles, parmi lesquels le « Worked Scandinavia on CW », ouvert à tous les radioamateurs. Les contacts après le 1er octobre 1986 sont valides. Pour plus d'informations : OZ5RM, RM Meilstrup, Geelskovparken 12.1, DK-2830, Virum, Danemark. Nos amis du SCAG organisent une « nuit de la pioche », un peu sur le principe de ce qui se passe aux USA depuis longtemps. Soyez à l'écoute pour le jour de l'an (et Midsummer), de 08h00 à 22h00 GMT sur 3,540-3,580 MHz, 7,020-7,040 MHz, 10,105-10,125 MHz et enfin 14,050-14,070 MHz. Ce n'est pas un contest proprement dit, mais l'occasion de rencontrer des copains et de papoter paisiblement avec une pioche (seule obligation !). Le participants peuvent ensuite voter pour l'OM qui a la meilleure manipulation. Il y a un diplôme pour tous ceux qui reçoivent au moins 3 voix. Le manager est le graphiste bien connu SM1TDE, Eric Wennström, Vasagatan 9-324, SE-17267 Sundbyberg, Suède, e.mail smitde@grk.se (informations Morsum Magnificat). Le QSO du Val de Marne sur 144,094 MHz a lieu les mardis soir à 21 h 00 locales (et pas 20 h 00 comme annoncé par erreur).

J'espère que, quand vous lirez ces lignes, les sessions d'exams auront enfin repris.. Comme le disait Voltaire : « cela n'a l'air de rien d'avoir de la patience, mais c'est tout de même une fameuse dépense d'énergie ». Et cela finit même par agacer franchement..

73 à tous de Jean-Marc, F5SGI

## NAISSANCE

Félicitation à Karine et Jean-Claude MERCIER (F6JOE-UFT 805) pour la petite Léa (née le 31 Octobre 2000).

## LE MOT DU REDACTEUR

Merci à REF-54996, F6DJB, F6DTU, F5EJC, F6IIE, F6FXS, F6GNL, F5JBR, F5JDB, F5JDG, F5LNO, F5NEV, F5SGI, F5YJ, F4AYU... pour leur contribution à l'élaboration de ce bulletin...

Février - PIOCHE 1 / 2001 :

- « Le tube de l'année »
- 15t Tambic
- Pioche JUNKER
- Rubrique QRP
- Infos Concours

Et d'autres infos ... en attendant vos articles et courriers ...

Bon trafic et Meilleures amitiés

F-14675

Cédric

UFT 895



## BULLETIN

Retrouver le bulletin de l'UFT le premier jeudi du mois sur 3545 KHz à 21h00 loc.

Le dimanche suivant sur 7028 KHz à 10h30 loc.

F6CEL - Ghislain

PRÉSIDENCE  
DE LA  
RÉPUBLIQUE

*Le Chef de Cabinet*

SCP/E & A/N061724

Paris, le 22 NOV. 2000

Monsieur le Président,

Vous avez bien voulu faire part au Président de la République de vos préoccupations relatives à l'examen en vue de l'obtention du certificat d'opérateur des services d'amateur.

J'aurais souhaité pouvoir répondre à votre attente mais je dois vous indiquer que l'Autorité de Régulation des Télécommunications est une instance administrative indépendante.

J'ai toutefois signalé votre démarche au Secrétaire d'Etat à l'Industrie.

Veillez agréer, Monsieur le Président, l'expression de mes sentiments les meilleurs.



Annie LHERITIER

Monsieur Michel DENÈVE  
Président de l'Union Française des Télégraphistes  
412 rue des Chardonnereaux  
45200 AMILLY

# Agence Nationale des Fréquences

LE DIRECTEUR GÉNÉRAL  
ANFR/DG/00-661/AR

Maisons-Alfort, le 9 janvier 2000

Monsieur,

Vous avez sollicité l'intervention du Chef de l'Etat pour que soient rapidement organisées des sessions d'examens en vue de l'obtention du certificat d'opérateur des services d'amateur.

Vous n'ignorez pas que suite à un recours déposé par différentes associations de radioamateurs (CFRR notamment), le Conseil d'Etat, par un arrêt du 26 janvier 2000, a annulé l'arrêté du 14 mai 1998 du ministre chargé des télécommunications en tant qu'il homologue la décision n°97-453 de l'Autorité de régulation des télécommunications en date du 17 décembre 1997 fixant les conditions d'utilisation des installations de radioamateurs et de délivrance des certificats et des indicatifs d'opérateurs radioamateurs.

Le Conseil d'Etat a considéré que certaines dispositions relatives à l'organisation des examens d'opérateurs radioamateurs étaient illégales. Depuis cette décision du Conseil d'Etat, les administrations concernées ont travaillé de concert afin de permettre la reprise de ces examens et l'attribution des indicatifs dans un cadre juridique stable pour la communauté des radioamateurs.

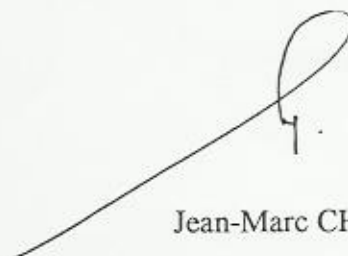
Cela s'est traduit dans un premier temps par la publication au Journal officiel du 11 octobre 2000 de l'arrêté du 21 septembre 2000 fixant les conditions d'obtention des certificats d'opérateur des services d'amateur. Cependant l'ensemble du cadre juridique sera rétabli quand le Ministre chargé des télécommunications aura homologué la décision de l'Autorité de régulation des télécommunications précisant les conditions d'utilisation des installations radioamateurs.

La mise en oeuvre de ce nouveau cadre réglementaire nous conduit par ailleurs à modifier l'application informatique utilisée pour gérer ces activités. Cependant, les sessions d'examens en vue de l'obtention des certificats d'opérateur des services amateurs organisées par l'Agence nationale des fréquences pour le compte du Ministre chargé des télécommunications devraient pouvoir reprendre au cours du premier semestre 2001, lorsque tous les textes auront été publiés.



Dès qu'une date précise pour le début de l'organisation des examens sera fixée, l'information sera diffusée sur le serveur minitel réservé aux services d'amateurs (36 15 AMAT) ainsi que sur le site web de l'Agence nationale des fréquences ([www.anfr.fr](http://www.anfr.fr)).

Je vous prie de recevoir, Monsieur, l'expression de ma haute considération.

A handwritten signature in black ink, consisting of a long, sweeping horizontal line that curves upwards at the end into a loop, with a small vertical stroke and a dot below it.

Jean-Marc CHADUC

Monsieur Michel DENEVE  
Président de l'Union française de Télégraphistes  
412, rue des chardonneraux  
45 200 AMILLY